



축산관측은 한육우, 젓소, 돼지, 산란계, 육계, 오리 등 6개 축종에 대해 실시됩니다. 돼지, 육계 관측은 매월 25일에 발표되며 그 외의 축종에 대한 관측은 매분기(2,5,8,11월) 25일에 발표됩니다.

3~5월 한우 1등급 도매가격 13,500~14,500원 전망

● 국내 생산 감소가 커 3~5월 쇠고기 총공급량 전년보다 감소 예상

- 번식의향이 높아져 암소 출하량이 감소할 것으로 예상되어 3~5월 도축은 전년(22만 4천 마리)보다 13.9% 감소한 19만 3천 마리로 전망
- 국내 가격이 전년보다 상승할 것으로 예상되어 3~5월 쇠고기 수입량은 전년 동기(5만 9천 톤)보다 11.8% 증가한 6만 6천 톤으로 예상

● 도축 감소로 한우 1등급 도매가격 전년보다 상승, 송아지 가격 강세 전망

- 도축 마릿수 감소로 3~5월 큰 소 1등급 평균 도매가격은 전년(11,806원)보다 14~22% 상승한 kg당 13,500~14,500원(큰 소 600kg 환산 485~503만원)으로 전망
- 송아지가 부족하다는 인식이 확산되어 송아지 가격 또한 강세 예상

● 송아지 생산 감소로 3월과 6월 한육우 사육 마릿수 전년보다 감소 전망

- 2013년 12월~2014년 2월 도축이 증가하고 송아지 생산이 전년보다 감소하여, 3월 한육우 사육 마릿수는 전년 동월보다 5.8% 감소한 279만 마리로 전망
- 3~5월 송아지 생산 잠재력이 낮아 6월 한육우 사육 마릿수 또한 전년 동월 306만 마리보다 6.7% 감소한 286만 마리로 전망



■ 요인별 가격등락 기여도(전년 대비)

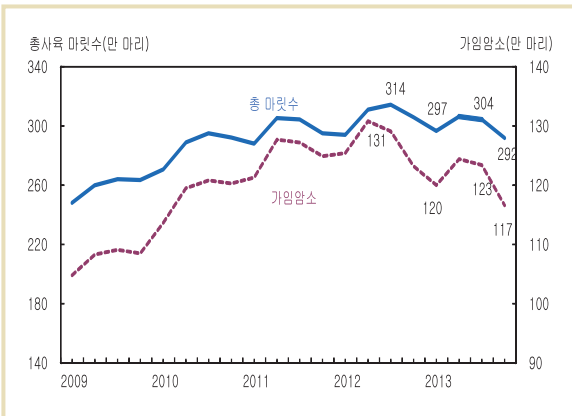
구 분	도축 마릿수	수입량	수요	종합
2014년/13년	13.9% 감소	11.8% 증가	0~5% 증가	-
요인별 가격 등락 기여도	10.3% 상승	1.7% 하락	0~4.7% 상승	8.6~13.3% 상승

※농업관측정보는 표본조사와 수급분석모형을 이용한 전망자료이므로 통계청의 통계자료와 차이가 있을 수 있습니다.

북한에 구제역 발생으로 예방백신 접종 철저, 송아지 입식에 신중해야

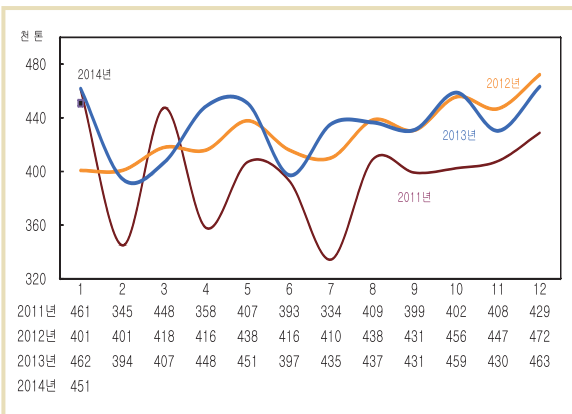
2013년 12월 한육우 사육 마릿수 전년보다 5% 감소한 292만 마리

한육우 사육 동향



자료: 통계청, 「가축동향」

한육우 배합사료 생산 동향



주: 2014년 1월 한육우 배합사료 생산량은 잠정치
자료: 농림축산식품부

한육우 성별·연령별 사육 동향과 사육호수 현황

단위: 천 마리, 천 호

구 분			'11.12	'12.3	6	9	12	'13.3	6	9	12
사육호수			163	159	157	153	147	142	137	132	124
총 마릿수			2,950	2,940	3,109	3,143	3,059	2,966	3,064	3,043	2,918
품종별	한우		2,820	2,818	2,984	3,017	2,933	2,848	2,949	2,931	2,810
	육우		130	123	125	126	126	119	115	112	108
성별 연령별 마릿수	1세 미만	암	410	410	418	431	430	396	383	369	367
		수	480	473	500	512	512	470	459	438	434
	1-2세	암	363	357	388	395	392	409	412	419	420
		수	420	418	456	467	467	479	491	496	491
	2세 이상	암	1,068	1,076	1,115	1,094	1,036	996	1,037	1,024	956
		수	210	207	233	244	241	216	281	296	251

자료: 통계청, 「가축동향」

한육우 사육 동향 및 전망

작년 12월 마릿수 전년 동월보다 4.6% 감소

- 송아지 생산이 감소하고 도축 마릿수가 증가하여 2013년 12월 한육우 사육 마릿수는 291만 8천 마리로 전년 동월보다 14만 마리(4.6%)가 감소하였다(9월보다는 4.2% 감소).
- 그 중 한우 사육 마릿수는 281만 마리(전년 대비 4.2% 감소)였으며, 가임 암소 마릿수는 전년 동월에 비해 6만 6천 마리(5.4%) 감소한 116만 6천 마리였다.

북한 구제역 발생, 농가 예방백신 접종 철저

- 지난 1월 8일 북한 평양과 황해북도 등지의 돼지 농가에서 구제역이 발생하였다. 구제역 발생 이후 42일이나 지난 2월 19일 이를 OIE에 보고하였다.

1월 배합사료 생산량 전년보다 2.3% 감소

- 1월 한육우용 배합사료 생산량은 전년보다 2.3% 감소한 45만 1천 톤이었다. 가임암소 감소로 변식용 사료는 10.1% 감소한 7만 7천 톤, 암소 비육의향 감소로 비육용 사료는 0.4% 감소한 37만 4천 톤으로 나타났다.

송아지 생산 감소로 3월과 6월 사육 마릿수 전년보다 5~7% 감소 전망

작년 10월 이후 정액 판매량 전년보다 증가

- 가임암소 감소로 2013년 정액 혈통증명 발급 건수가 2012년 191만 4천 스트로우(평년 203만 8천)보다 5.3% 감소한 181만 3천 스트로우였다. 그러나 10월 이후 정액 판매량이 작년보다 증가하여 암소번식으로의 전환이 꾸준히 진행되고 있는 것으로 보인다.
- 정액 혈통증명을 이용하여 1세 미만 송아지 생산 잠재력을 분석한 결과, 2014년 8월까지 송아지 생산 마릿수는 전년보다 적을 것으로 예상된다. 이러한 추세는 2014년 4분기까지 이어질 전망이다.

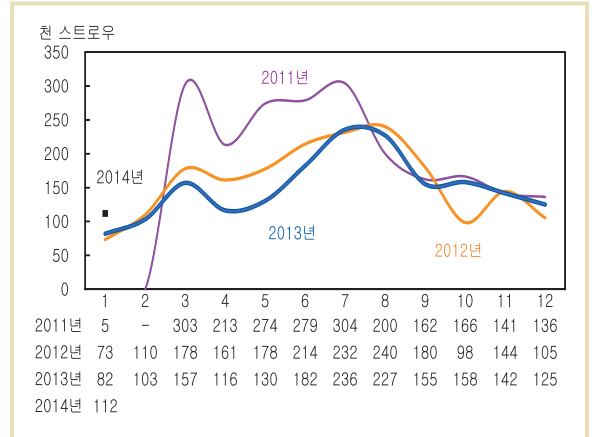
한우 표본농가 입식의향 전분기보다 회복

- 송아지 입식의향 조사 결과, 송아지 입식을 당초 계획보다 줄이겠다는 농가의 비율이 전분기(4.5%)보다 낮은 3.6%를 기록하였다(표본농가 조사 결과).
- 최근 송아지 시장이 과열현상에서 일시적으로 진정국면에 진입하였으나, 봄철(3~5월)에 입식열기가 재현될 가능성이 높다(중앙자문회의 결과).

3월과 6월 사육 마릿수 전년보다 감소 전망

- 2013년 12월~2014년 2월 도축이 증가하고 송아지 생산이 전년보다 감소하여, 3월 한육우 사육 마릿수는 전년 동월보다 5.8% 감소한 279만 마리로 전망된다.
- 3~5월 송아지 생산 잠재력이 낮아 6월 한육우 사육 마릿수 또한 전년 동월 306만 마리보다 6.7% 감소한 286만 마리로 전망된다.

한우 정액 혈통증명 발급 현황



자료: 한국종축개량협회

1세 미만 송아지 마릿수 잠재력 추이

구 분	송아지 생산 잠재력						
	2월	3월	4월	5월	6월	7월	8월
2014	84.2	81.8	80.2	80.4	79.8	78.7	81.3
2013	100.0	95.1	91.9	88.9	90.6	91.4	88.4
증감률(%)	-15.8	-14.0	-12.7	-9.7	-11.9	-13.9	-8.0

주: 2013년 2월을 100으로 함.
자료: 농업관측센터 추정치

송아지 입식의향 조사 결과

	단위: %				
	'13. 3월	6월	9월	12월	'14. 3월
변경 없음	96.8	95.2	90.4	94.5	95.3
증가	1.4	1.1	0.5	1.0	1.1
감소	1.8	3.7	9.1	4.5	3.6

자료: 농업관측센터 표본농가 조사

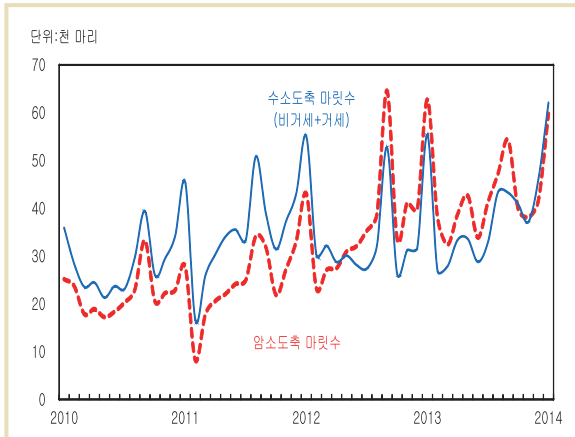
한육우 사육 마릿수 전망

기간	송아지 생산	도축 마릿수	한육우 사육 마릿수
2013년 6~8월	174(210)	245(213)	2013년 9월 : 3,043(3,143)
9~11월	108(125)	271(269)	12월 : 2,883(3,059)
2013년 12월~2014년 2월	134(162)	285(270)	2014년 3월 : 2,793(2,966)
3~5월	260(296)	193(224)	6월 : 2,860(3,064)

주: 괄호 안은 전년 동기 수치
자료: 통계청(2014년 3월과 6월은 농업관측센터 전망치)

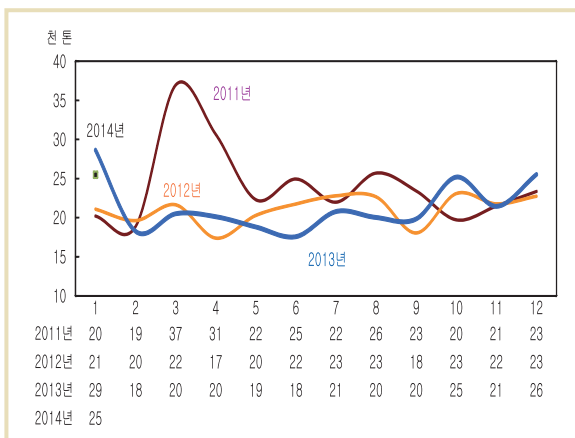
암소출하 감소로 3~5월 도축 전년보다 감소, 수입량 증가 전망

한우 암수 등급판정 마릿수 동향



자료: 축산물품질평가원

쇠고기 월별 수입 현황(검사 기준)



자료: 식품의약품안전처

2014년 쇠고기 소비의향 조사

단위: 명(%)

구분	국내산		수입 쇠고기	
	상반기	하반기	상반기	하반기
늘리겠다	164(25.8)	160(25.2)	48(7.8)	55(9.0)
변동 없음	397(62.4)	389(61.2)	355(58.0)	337(55.2)
줄이겠다	75(11.8)	87(13.7)	209(34.2)	218(35.7)

자료: 농업관측센터 소비자조사결과(2014년 1월 4~8일)

쇠고기 수급 동향 및 전망

2013년 한우 등급판정 2012년보다 13.9% 증가

- 암소와 거세우 도축 증가로 2013년 한우 등급판정 마릿수는 95만 9천 마리로 2012년보다 13.9% 증가하였다. 2012년 5월 이후 도축 마릿수 중 암소비중이 50% 이상을 유지하다가 2014년 1월에는 암소도축 비중이 49.0%로 낮아졌다.

3~5월 도축 전년보다 감소 전망

- 번식의향이 높아져 향후 암소 출하량이 감소할 것으로 예상되어 3~5월 도축은 전년(22만 4천 마리)보다 13.9% 감소한 19만 3천 마리로 전망된다.

2013년 쇠고기 수입량 2012년보다 다소 증가

- 한우고기에 대한 대규모 할인행사와 수입육 재고 증가로 2013년 쇠고기 수입량은 2012년보다 소폭 증가(1.2%)하는데 그친 25만 6천 5백 톤이었다.

3~5월 쇠고기 수입량 증가 전망

- 향후 국내 가격이 전년보다 상승할 것으로 예상되어 3~5월 쇠고기 수입량은 전년 동기간(5만 9천 톤)보다 11.8% 증가한 6만 6천 톤으로 예상된다.

국내산 쇠고기 소비 늘리겠다는 비율 높아

- 2014년 국내산과 수입 쇠고기 소비자 구매의향을 살펴보면, 국내산의 경우 소비의향이 일정하게 유지하는 반면, 수입 쇠고기에 대해 구매를 줄이겠다고 응답한 비율이 높게 나타났다.



우시장 송아지 가격과 한우 도매가격 전년보다 크게 상승

한우 가격 동향 및 전망

송아지 가격 상승세 지속

- 송아지 감소로 2월(1~24일) 6-7개월령 암송아지 평균가격은 작년 동월 101만 원보다 63.8% 상승한 165만 원, 수송아지 가격은 31.2% 상승한 218만 원이었다. 2월 21일 현재 암송아지는 163만 원, 수송아지는 220만 원을 기록하고 있다.
- 우시장에서 수송아지보다 암송아지 가격 상승 폭이 크게 나타나 번식의향이 회복된 것으로 보인다.

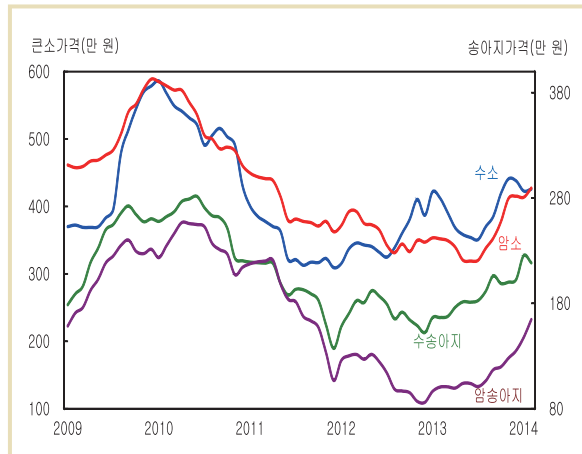
한우 도매가격 또한 전년보다 상승

- 2월(1~24일) 한우 1++등급 도매가격은 16,766원(지육kg)으로 전년 동월보다 3.8%, 1+등급은 14,883원으로 6.6%, 1등급은 13,576원으로 9.2% 상승하였다.
- 할인 행사로 수요가 증가하고 공급이 부족하여 2~3등급 도매가격이 뚜렷한 강세를 보이고 있다. 2월 한우 2등급(11,872원)과 3등급(10,426원) 도매가격은 전년보다 17~27% 상승하였다.

2등급 이하 마이너스 소득

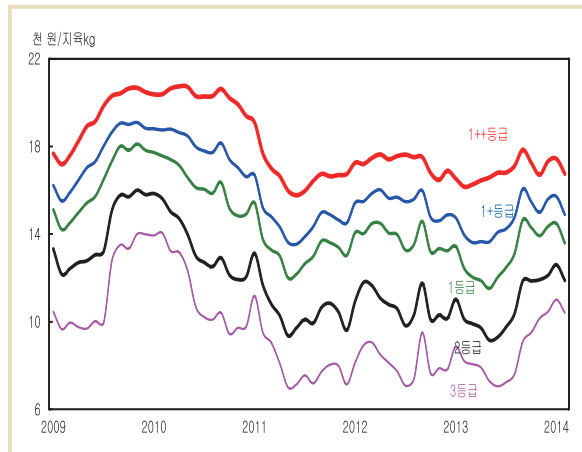
- 육질 등급별 평균 도매가격을 기준으로 소득을 분석한 결과, 2월 도매가격이 전년보다 상승하였음에도 불구하고 2등급 이하는 여전히 부(負)의 소득으로 추정된다. 한우농가는 고급육 생산에 전념해야 한다.

한우 산지가격(우시장) 동향



주: 송아지 가격은 6-7개월령 기준
자료: 농협중앙회

한우 등급별 도매시장 경락가격 동향



자료: 축산물 평가원

육질 등급별 소득 추정(2월 도매가격 기준)

단위: 천 원

등급	도매가격 (원/kg)	가격(A) (600kg)	2013년 경영비(B) (600kg)	소득 (A-B)
1++	16,766	6,026	4,470	1,556
1+	14,883	5,349		879
1	13,576	4,879		409
2	11,872	4,267		-203
3	10,426	3,747		-723

주: 도매가격은 2월 등급별 평균가격 적용, 경영비는 2013년 추정치임. 환산 가격은 도매가격 × 지육율(0.599) × 600을 적용함.

자료: 축산물품질평가원

도축 감소로 3~5월 한우 가격 전년보다 강세 전망



3~5월 1등급 가격 13,500~14,500원 전망

- 도축 마릿수 감소로 3~5월 큰 소 1등급 평균 도매가격은 전년(11,806원) 보다 14~22% 상승한 kg당 13,500~14,500원 (485~503만원)으로 전망된다. 송아지가 부족하다는 인식이 확산되어 향후 송아지 가격 또한 강세로 예상된다.

한우 가격 전망

한 우		3~5월	
		2013년	2014년
큰 소 (1등급)	산지 (600kg)	423만원	485~503만원
	도매 (지육kg)	11,806원	13,500~14,500원
수송아지(6~7개월)		175만원	220~250만원

주: 큰 소 산지가격은 1등급 경락가격(원/지육kg)에 지육율 (59.9%)을 고려하여 생체 600kg으로 환산

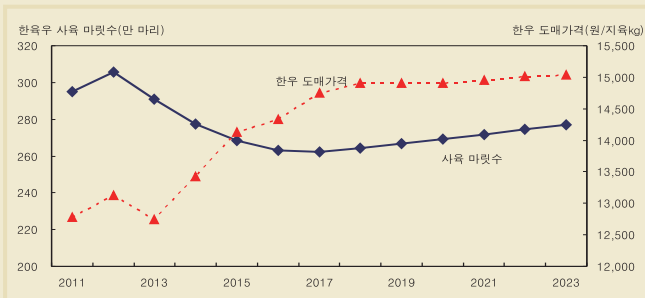
자료: 농업관측센터 전망치

「농업전망 2014」 한육우 요약

- 송아지 생산 감소로 2014년 한육우 사육 마리수는 2013년보다 6% 감소한 277만 마리 전망
- 국내 생산량 감소로 2014년 한우 도매가격은 2013년(12,814원)보다 5% 상승한 13,493원 (지육kg)으로 전망

- 국내 생산 감소에도 불구하고 수입이 늘어 2014년 1인당 쇠고기 소비량은 2013년보다 다소 증가 예상
- 송아지 가격 강세로 2014년 번식의향이 높아 사육 마릿수는 2017년을 저점으로 증가세 전환 예상

한육우 사육 마리수와 한우 도매가격 전망



자료: 통계청(2014년부터는 농업관측센터 전망치)

쇠고기 생산량, 수입 및 1인당 소비량 전망

구 분	2013 (추정치)	전망			
		2014	2015	2018	2023
생 산(천 톤)	257	238	221	204	239
수 입(천 톤)	256	279	294	330	333
1인당소비(kg)	10.2	10.3	10.3	10.5	11.1

자료: 농림축산식품부(2014년부터는 농업관측센터 전망치)

축산관측 (한육우) 다음호 예고 (예정일자: 2014. 5. 26)

- 축 중: 한육우
 - 내 용: 사육 동향과 전망, 가격 동향과 전망, 배합사료 생산동향, 소비동향, 수출입동향
- 이 『축산관측』은 농업관련기관·단체 홈페이지 및 농업 전문지를 통해서도 보실 수 있습니다. 『축산관측』과 관련하여 의견이 있으신 분은 한국농촌경제연구원 인터넷 홈페이지에서 【질의응답】을 선택한 후 【글쓰기】를 이용하여 의견을 보내 주시기 바랍니다. 연구원 홈페이지 【KREI 회원】에 가입하시면 축산관측보를 전자우편(e-mail)으로 받아보실 수 있습니다.

인터넷 홈페이지 <http://www.krei.re.kr> ☎ 02) 3299-4309 FAX: 02) 965-6893
<http://www.mafra.go.kr> ☎ 044) 201-2217 FAX: 044) 868-3965

담당자: 지인배(축산관측실장), 이형우(한육우), 김원태(돼지), 김진년(젓소), 김형진(육계), 한봉희(산란계, 오리), 하진희(문서교정)

이 『축산관측』은 농림축산식품부 지원으로 한국농촌경제연구원 농업관측센터가 축산농가의 사육과 출하 의향 등 각종 통계자료를 수집·분석한 후, 농업과 관련업계 전문가들에 자문하여 작성한 것입니다. 전망 결과는 앞으로 기상과 수급여건의 변동에 따라 달라질 수 있습니다.