

하나의 작은 움직임이 큰 기적을..  
미약한 힘이더라도 함께 하겠습니다!!  
기적을 믿습니다.

축산관측은 한육우, 젖소, 돼지, 산란계, 육계, 오리외의 6개 축종에 대해 실시됩니다. 육계와 돼지 관측은 매월 25일에 발표되며, 그 외의 축종에 대한 관측은 매분기(2,5,8,11월) 25일에 발표됩니다.

## 5월 육계 산지가격 1,500~1,700원/kg 전망

### ● 5월 닭고기 총 공급량은 전년 대비 7.6% 증가 전망

- 병아리 생산 증가로 5월 도계 마릿수는 전년보다 9.2% 증가한 7,560만 마리 전망
- 5월 닭고기 수입량은 전년 동기보다 14.8% 감소한 7,380톤 전망
- 냉동 비축물량 전년 대비 25.2% 증가한 990만 마리

### ● 5월 닭고기 수요 전년 대비 감소, 6~7월 증가 전망

- 5월 전국적인 소비침체로 닭고기 수요 전년보다 감소 전망
- 6월 월드컵 개최로 인한 수요증가 제한적일 것으로 전망
- 7월 초복(18일) 닭고기 수요 전년보다 증가 전망

### ● 5~7월 육계 산지가격 전년 대비 하락 전망

- 5~7월 닭고기 생산량 증가로 육계 산지가격은 전년보다 하락 전망
- 6월 육계 산지가격은 전년보다 하락한 1,600~1,800원/kg, 7월 1,700~1,900원/kg 전망

### ● 종계 사육 마릿수 증가세 하반기까지 이어질 듯

- 2014년 10월까지 병아리 생산잠재력 지수는 전년 대비 2~10% 높은 수준
- 종계 사육 마릿수 증가로 복경기와 하반기 육계 산지가격 큰 폭 하락 우려

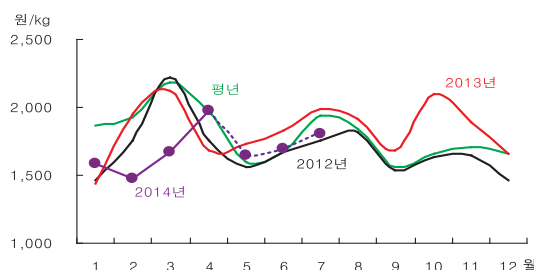
■ 2014년 5월 닭고기 총 공급량 전망

단위: 만 마리

구 분	도계마릿수 (A)	수입량 (B)	비축물량 (C)	계 (A+B+C)
2014년	7,560	959	990	9,509
2013년	6,921	1,126	791	8,838
증감률(%)	9.2	-14.8	25.2	7.6

주: 수입량은 1톤을 1,300마리로 가정

■ 육계 산지가격 전망

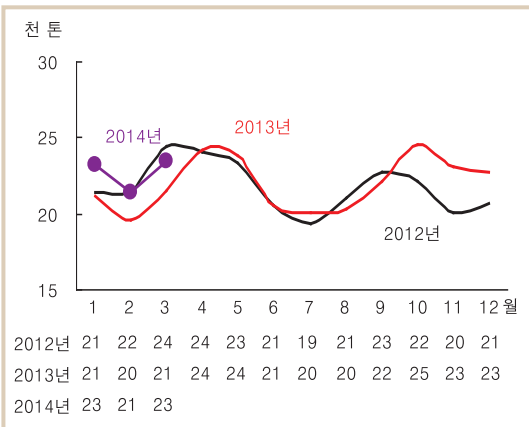


※ 농업관측정보는 표본조사와 수급분석모형을 이용한 전망자료이므로 통계청의 통계자료와 차이가 있을 수 있습니다.

**복 병아리 과잉생산 우려!! 육계 산지가격 하락 가시화!!**

# 5월 육계 사육 마릿수 전년보다 9.3% 증가 전망

## ■ 육용 종계 배합사료 생산 동향



자료: 농림축산식품부

## ■ 월별 병아리 발생률(%) 동향

구분	1월	2월	3월
2014년	76.7	78.3	82.6
2013년	65.7	74.1	75.0
평년	76.0	76.6	77.1

주: 병아리 발생률 = 발생(發生) 병아리수 / 종란  
입란(入卵)수  
자료: 대한양계협회

## ■ 육계 출하일령 및 출하체중

구분	육계 출하일령			육계 출하체중(kg)		
	3월	4월	4월/3월	3월	4월	4월/3월
2014년	32.80	32.85	0.7	1.65	1.64	1.2
2013년	32.44	32.45	0.3	1.58	1.64	-1.3
증감률(%)	2.1	1.3	-	1.9	-0.4	-

자료: 농업관측센터 표본농가 조사치

## ■ 육용 실용계 병아리 생산 현황

구분	병아리 생산(만 마리)			전월 대비 증감률(%)	
	2월	3월	4월	3월/2월	4월/3월
2014년	6,975	5,989	7,984	-14.1	33.3
2013년	6,272	6,488	7,279	3.4	12.2
증감률(%)	11.2	-7.7	9.7	-	-

자료: 농업관측센터 추정치

## 육계 사육

### 3월 종계 성계 사육 마릿수 전년 대비 10.8% 증가

- 종계 도태가 지연되어, 3월 종계 배합사료 생산량은 전년 대비 9.0% 증가한 23,419톤이었다.
- 3월 육용 종계 성계 사육 마릿수는 전년 동월보다 9.8% 증가한 438만 마리로, 환우와 생산기간 연장으로 인한 종계 사육 마릿수 증가추세가 지속될 것으로 전망된다.

### 3월 종계생산성 상승, 4월 육계생산성 하락

- 3월 병아리 발생률을 추정한 결과, 전년 동월보다 7.6%p 상승한 것으로 나타났다. 신계군의 병아리 생산 가담으로 종계생산성은 평년보다도 높은 것으로 판단된다(중앙자문회의 결과).
- 농업관측센터 육계 표본농가의 4월 육계 출하 일령은 전년보다 늦춰지고, 출하체중은 0.4% 감소한 것으로 나타났다. 또한 계절적인 호흡기성 질병 발생과 병아리 품질 하락으로 폐사율이 증가(0.74%p)한 것으로 조사되었다.

### 5월 육계 사육 마릿수 전년보다 9.3% 증가전망

- 3월 종계 성계 사육 마릿수 증가로 4월 병아리 생산량은 전년 대비 9.7% 증가한 7,984만 마리로 추정된다.
- 병아리 생산 증가로 5월 육계 사육 마릿수는 전년 동월보다 9.3% 증가한 9,576만 마리로 전망된다.

# 5월 도계 마릿수 증가, 닭고기 수요 감소 전망

## 닭고기 수급

### 5월 도계 마릿수 9.2% 증가 전망

- 5월 도계 마릿수는 사육 마릿수 증가로 전년 동월보다 9.2% 감소한 7,560만 마리로 전망된다.

### 5월 닭고기 수입량 전년 대비 14.8% 감소 전망

- 3월 검사실적 기준 닭고기 수입량은 전년 대비 5.4% 증가한 9,622톤이었다.
- 2014년 5월 닭고기 수입량은 미국내 돼지고기의 닭고기 대체수요와 브라질 닭고기 생산 차질로 전년보다 14.8% 감소한 7,380톤으로 전망된다.

### 냉동 비축물량 전년보다 25.2% 증가

- 4월 6일 기준 닭고기 냉동 비축물량은 전년보다 25.2% 증가한 990만 마리였다. 삼계를 제외한 비축물량이 전년보다 72.9% 증가하여, AI 발생으로 인한 닭고기 수요 감소영향이 큰 것으로 판단된다.

### 5월 닭고기 공급량 전년보다 7.6% 증가전망

- 도계 마릿수와 비축물량 증가로 5월 닭고기 총 공급량은 전년 대비 7.6% 증가한 9,509만 마리로 전망된다(1페이지 하단 표 참조).

### 5월 닭고기 수요 전년보다 감소

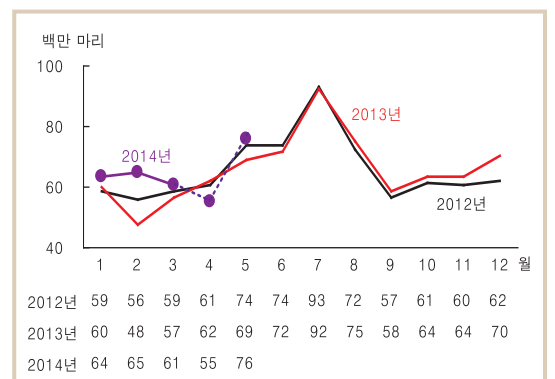
- 4월 회복세를 보이던 닭고기 수요가 전국적인 소비 침체로 감소하였다. 수요 감소현상이 지속 되어, 5월 닭고기 수요는 전년보다 감소할 것으로 예상된다.

#### ■ 육계 사육 현황 및 전망

구 분	사육 마릿수(만 마리)			전월 대비 증감률(%)	
	3월	4월	5월	4월/3월	5월/4월
2014년	7,528	7,090	9,576	-5.8	35.1
2013년	7,194	7,841	8,757	9.0	11.7
증감률(%)	4.6	-9.6	9.3	-	-

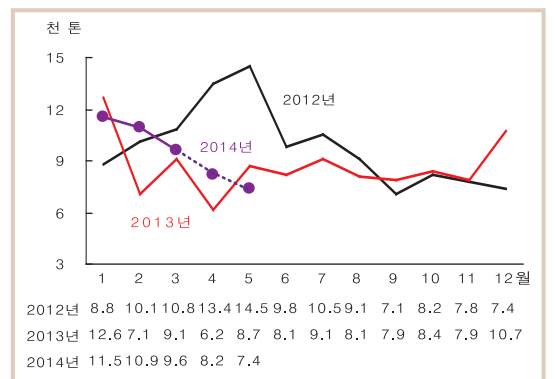
자료: 농업관측센터 추정치

#### ■ 도계 마릿수 동향 및 전망



자료: 농림축산식품부(2014년 3~5월은 농업관측센터 추정치)

#### ■ 닭고기 수입 동향 및 전망



주: 2013년 4월부터 닭고기 수입량은 검사실적  
자료: 식품의약품안전처(2014년 4~5월은 농업관측센터 추정치)

#### ■ 계열업체 냉동 비축 현황(4월 6일 기준)

단위: 만 마리

구 분	미절단	절단	부분육	삼계	계
2014년	374	41	505	69	990
2013년	150	22	382	238	791
증감률(%)	150.3	90.3	32.3	-70.9	25.2

자료: 한국계육협회

# 5월 산지가격 전년 대비 하락 전망

## 육계 가격

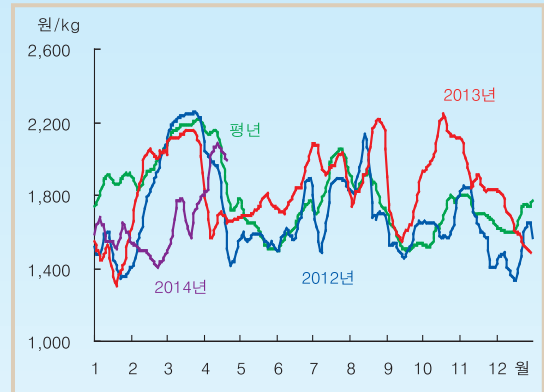
### 4월 육계 산지가격 전년보다 상승

- 4월 닭고기 공급량이 전년보다 크게 감소하여, 육계 산지가격은 전년보다 높은 수준에서 형성되고 있다.
- 4월(1~24일) 육계 산지가격은 생체 kg당 1,980원(농협발표가격 기준)으로 전년 동월(1,679원)에 비해 17.9% 높은 수준이다.
- 4월 닭고기 소비자가격은 전년 동월(6,077원) 대비 2.8% 하락한 5,909원/kg 수준에서 형성되고 있다.

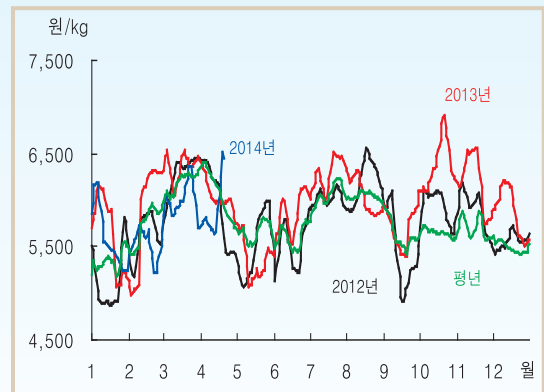
### 5월 육계 산지가격 1,500~1,700원/kg 전망

- 2014년 5월 닭고기 총 공급량은 전년보다 증가하지만, 수요는 감소할 것으로 예상된다. 이에 따라 육계 생체 kg당 산지가격은 전년보다 2~14% 하락한 1,500~1,700원으로 전망된다.

■ 육계 산지가격 동향



■닭고기 소비자가격 동향



## 육용 실용계 병아리 생산량 증가로 병아리 가격 소폭 하락

- 종계 사육 마릿수 증가로 인한 병아리 생산량이 큰 폭으로 증가하면서 실용계 병아리 가격이 소폭 하락하였다. 그러나 계열업체의 병아리 입식 열기로 4월 병아리 평균가격은 전년보다 41.7% 상승한 마리당 799원이다.(4월 24일 기준 병아리 가격 620원/마리)

■ 월별 병아리 가격(원/마리)

구분	1월	2월	3월	4월	5월	6월	7월	8월	9월	10월	11월	12월
2014년(A)	433	524	775	799								
2013년(B)	353	620	620	564	498	570	553	476	695	720	720	542
2012년	333	508	620	420	320	420	376	442	483	320	320	320
등락률(A/B, %)	25.5	-15.6	25.0	41.7								

자료: 대한양계협회

# 6~7월 육계 산지가격 전년보다 하락 전망

## 중기선행관측

### 10월까지 병아리 생산잠재력 전년보다 높은 수준

- 3월 육용종계 입식 마릿수는 전년 동월 대비 21.4% 감소한 59만 1천 마리였다.
- 생산기간 연장과 환우 등으로 종계도태가 지연되면서 10월까지 병아리 생산잠재력 지수는 2~10% 높을 것으로 추정된다.
- 환우계군이 병아리 생산에 가세하는 5~7월 닭고기 생산량은 전년보다 크게 증가할 것으로 판단된다. 추가적인 종계 도태가 필요한 때이다.

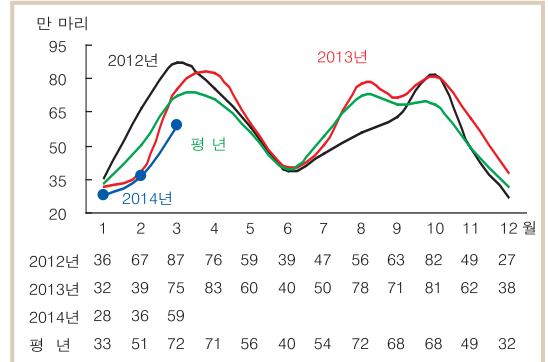
### 6~7월 도계 마릿수 증가전망

- 종계 사육 마릿수 증가로 병아리 생산잠재력 지수가 높아, 6~7월 도계 마릿수는 전년보다 증가할 것으로 전망된다.
- 6~7월 도계 마릿수는 전년보다 각각 7.9%, 7.8% 증가한 7,750만 마리, 9,964만 마리로 전망된다.

### 6~7월 육계 산지가격 전년보다 하락 전망

- 6월 월드컵 개최로 인한 닭고기 수요증가는 경기시간의 시차로 인해 제한적일 것으로 판단된다. 7월 초복 수요는 비가 왔던 작년보다는 증가할 것으로 전망된다(중양자문회의 결과).
- 6~7월 수요 증가에도 불구하고 도계 마릿수 증가로 6월 육계 산지가격은 전년 대비 2~13% 하락한 1,600~1,800원/kg, 7월은 4~14% 하락한 1,700~1,900원/kg으로 전망된다.

#### ■ 육용 종계 병아리 입식 동향



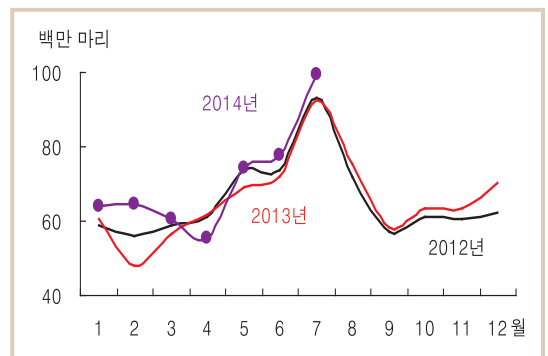
주: 평년은 2009~13년의 최대, 최소를 뺀 평균  
자료: 대한양계협회

#### ■ 병아리 생산잠재력 지수(2013년 5월=100)

구분	5	6	7	8	9	10
2014년	107.7	109.4	105.2	95.8	90.4	92.4
2013년	100.0	101.8	96.3	87.7	88.3	89.6
증감률(%)	7.7	7.4	9.2	9.2	2.3	3.2

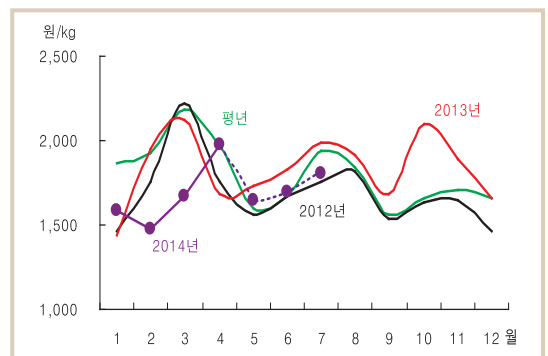
주: 시발생으로 인한 종계 매몰처분과 환우 등을 고려하여 재추정한 수치  
자료: 농업관측센터 추정치

#### ■ 도계 마릿수 전망



자료: 농업관측센터 전망치

#### ■ 육계 산지가격 전망



자료: 농업관측센터 전망치



### ■ AI 발생으로 가정내 닭고기 수요 크게 감소

- 농업관측센터의 소비자 조사 결과, AI 발생으로 가정내 닭고기 수요 크게 감소
  - AI 발생 직후 닭고기 수요 19.5% 감소
  - 2차 조사 결과, 수요 12.8% 감소, 닭고기 수요는 회복 중인 것으로 판단
- 타품목으로 대체한 경우, 돼지고기 5.3%, 쇠고기 3.1%, 생선 2.7% 수요가 증가한 것으로 조사

### ■ AI 발생 후 소비자 조사 결과

		수요 변화	
		1차 조사(1.22~27)	2차 조사(3.26~4.2)
닭고기(배달 치킨 포함)		80.5	87.2
오리고기		70.1	82.3
계란		90.8	94.4
타품목으로 대체한 경우	쇠고기	-	103.1
	돼지고기	-	105.3
	생선	-	102.7

자료: 농업관측센터 소비자 조사결과

### ■ 5~7월 닭고기 수요 증가 및 감소 요인

	수요증가 요인	수요감소 요인
닭고기 수요	<ul style="list-style-type: none"> <li>- AI 발생으로 감소한 닭고기 수요회복</li> <li>- 돼지고기 가격 상승에 따른 대체효과 발생</li> <li>- 월드컵 및 북경기 닭고기 수요 증가</li> </ul>	<ul style="list-style-type: none"> <li>- AI 발생으로 인한 수요 감소 지속</li> <li>- 전국적인 침체분위기 지속</li> <li>- 월드컵 경기 시차로 인한 제한적인 수요</li> <li>- 북경기 굶은 날씨로 인한 수요 감소</li> </ul>

## 축산관측(육계) 2014년 6월호 예고(예정일자: 2014. 5. 26)

• 축종: 육계

• 내용: 사육 동향과 전망, 수급 및 가격 동향과 전망, 배합사료 생산동향, 수출입동향

이 『축산관측보』는 농업관련기관·단체 홈페이지 및 농업 전문지를 통해서도 보실 수 있습니다. 『축산관측보』와 관련하여 의견이 있으신 분은 한국농촌경제연구원 인터넷 홈페이지에서 【질의응답】을 선택한 후 【글쓰기】를 이용하여 의견을 보내 주시기 바랍니다. 연구원 홈페이지 【KREI 회원】에 가입하시면 축산관측보를 전자우편(e-mail)으로 받아보실 수 있습니다.

인터넷 홈페이지 ☞ <http://www.krei.re.kr>

☎ 02) 3299-4286

FAX: 02) 965-6893

<http://www.mafra.go.kr>

☎ 044) 201-2217

FAX: 044) 868-3965

담당자: 지인배(축산관측실장), 이형우(한육우), 김원태(돼지), 한봉희(산란계, 오리), 김형진(육계), 김진년(젖소), 하진희(문서교정)

이 「축산관측」은 농림축산식품부 지원으로 한국농촌경제연구원 농업관측센터가 축산농가의 사육과 출하 의향 등 각종 통계자료를 수집·분석한 후, 농업과 관련업계 전문가들에 자문하여 작성한 것입니다. 전망 결과는 앞으로 기상과 수급여건의 변동에 따라 달라질 수 있습니다.