

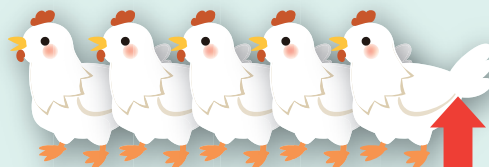
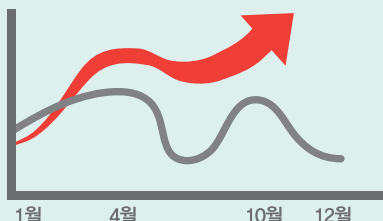


축산관측은 한육우, 젓소, 돼지, 산란계, 육계, 오리의 6개 축종에 대해 실시됩니다. 육계와 돼지 관측은 매월 25일에 발표되며, 그 외의 축종에 대한 관측은 매분기(2,5,8,11월) 25일에 발표됩니다.

8월 육계 산지가격 2007년 이후 최저치 전망

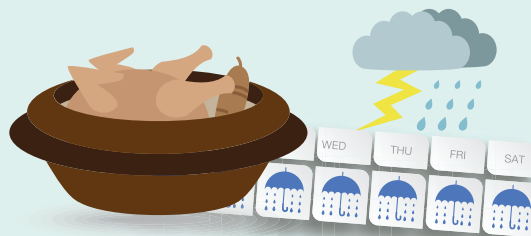
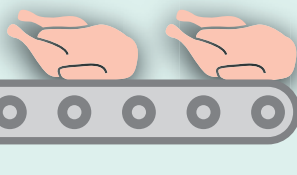
—생계 유통시세 900 ~ 1,100원/kg

종계 배합사료 생산량 증가 지속

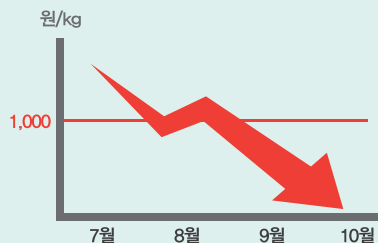


육계 사육마릿수 13.1% 증가

도계 마릿수 12.5% 증가



소비 전년수준 전망



유통시세 1,000원 밑으로...

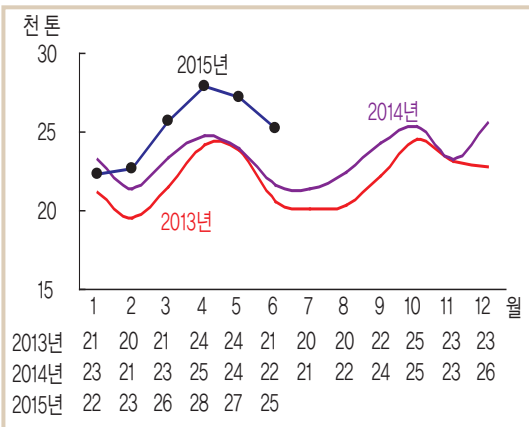


종계 배합사료 생산량 사상 최고치!

※농업관측정보는 표본조사와 수급분석모형을 이용한 전망자료이므로 통계청의 통계자료와 차이가 있을 수 있습니다.

8월 육계 사육 마릿수 전년보다 13.1% 증가 전망

■ 육용 종계 배합사료 생산 동향



자료: 농림축산식품부

■ 종계 사육 마릿수 현황 및 전망

구분	사육 마릿수 (만 마리)			전월대비 증감률(%)	
	4월	5월	6월	5월/4월	6월/5월
2015년	882 (533)	875 (513)	857 (494)	-0.8 -3.8	-2.1 -3.7
2014년	773 (483)	752 (461)	730 (428)	-2.7 -4.6	-2.9 -7.2
증감률(%)	14.1 (10.4)	16.4 (11.3)	17.4 (15.4)	-	-

주: ()안은 성계 사육 마릿수

자료: 대한양계협회(2015년은 농업관측센터 추정치)

■ 육계 출하일령 및 출하체중

구분	육계 출하일령			육계 출하체중(kg)		
	6월	7월	7월/6월	6월	7월	7월/6월
2015년	31.90	32.42	1.6	1.66	1.60	-3.6
2014년	33.40	32.01	-4.2	1.62	1.68	3.7
증감률(%)	-4.5	1.3	-	2.1	-4.8	-

자료: 농업관측센터 표본농가 조사치

■ 육용 실용계 병아리 생산 현황

구분	병아리 생산(만 마리)			전월 대비 증감률(%)	
	5월	6월	7월	6월/5월	7월/6월
2015년	9,194	11,475	10,171	24.8	-11.4
2014년	8,299	10,300	8,949	24.1	-13.1
증감률(%)	10.8	11.4	13.6	-	-

자료: 농업관측센터 추정치

육계 사육

6월 종계 사육 마릿수 전년보다 17.4% 증가 추정

- 6월 종계 배합사료 생산량은 종계 사육 마릿수 증가로 전년 대비 16.5% 증가한 25,256톤이었다.
- 6월 육용 종계 성계 사육 마릿수는 전년 동월보다 15.4% 증가한 494만 마리로 추정된다. 총 사육 마릿수는 종계 병아리의 지속적인 입식증가로 전년보다 17.4% 증가한 857만 마리로 예상된다.

7월 육계 생산성 전년보다 하락

- 7월 종계 일부계군에 질병이 발생하였지만, 신계군의 산란 가담으로 전반적인 종계 생산성은 전년보다 향상되었다(중앙자문회의).
- 농업관측센터 육계 표본농가 조사결과, 7월 육계 출하일령은 전년보다 늦춰지고, 출하체중은 감소한 것으로 나타났다. 또한, 폐사율은 전년보다 0.4%p 증가하여 육계 생산성은 전년보다 하락된 것으로 판단된다.

8월 육계 사육 전년보다 13.1% 증가 전망

- 종계 성계 사육 마릿수 증가로 7월 병아리 생산량은 전년 대비 13.6% 증가한 1억 171만 마리로 추정된다.
- 병아리 생산 증가로 8월 육계 사육 마릿수는 전년 동월보다 13.1% 증가한 1억 1,787만 마리로 전망된다.

8월 도계 증가, 수요 전년수준 전망

닭고기 수급

8월 도계 마릿수 12.5% 증가 전망

- 8월 도계 마릿수는 육계 사육 마릿수 증가로 전년 동월보다 12.5% 증가한 9,198만 마리로 전망된다.

8월 닭고기 수입량 전년보다 감소 전망

- 6월 닭고기 수입량은 브라질산 닭고기 수입이 전월보다 소폭 감소하여 전년 동월보다 15.7% 감소한 11,048톤이었다.
- 브라질산 닭고기 냉동재고가 크게 증가함에 따라 브라질산 닭고기의 가격은 하락세를 나타내고 있으며, 수입은 지속적인 감소세가 예상된다.
- 8월 닭고기 수입량은 브라질산 수입 감소와 국내 가격 하락영향으로 전년 동월보다 감소한 7,800톤 내외로 전망된다.

냉동 비축물량 보합세

- 닭고기 냉동 비축물량은 계열업체의 재고부담으로 감소세가 지속되고 있다. 6월 28일 기준 비축물량은 전년보다 37.1% 감소한 692만 마리였다.

8월 닭고기 수요 전년수준 전망

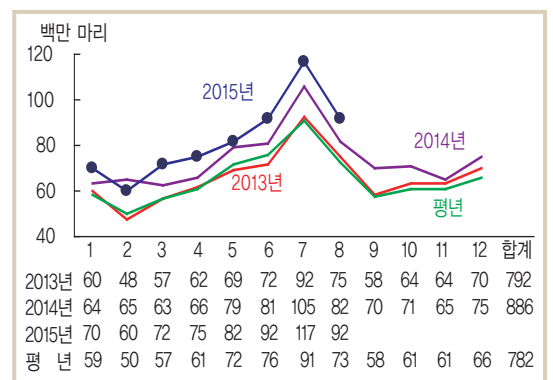
- 7월 초복과 중복 굿은 날씨와 생산량 증가로 기대치 만큼 닭고기 소비가 증가하지 않았다. 또한 중동호흡기증후군(MERS) 영향으로 삼계탕 소비가 많은 외국관광객이 감소하여 닭고기 소비 감소요인으로 작용하였다.
- 8월에도 전반적으로 흐린날과 비오는 날이 많아 닭고기 수요가 전년보다 증가하기는 어려울 것으로 전망된다.

■ 육계 사육 현황 및 전망

구 분	사육 마릿수(만 마리)			전월 대비 증감률(%)	
	6월	7월	8월	7월/6월	8월/7월
2015년	11,048	14,837	11,787	34.3	-20.6
2014년	10,359	13,452	10,424	29.9	-22.5
증감률(%)	6.7	10.3	13.1	-	-

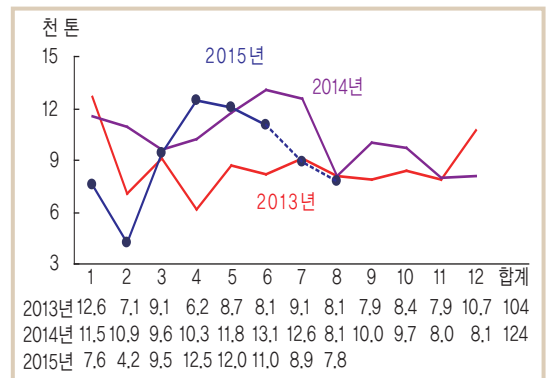
자료: 농업관측센터 추정치

■ 도계 마릿수 동향 및 전망



자료: 농림축산식품부(2015년 7~8월은 농업관측센터 추정치)

■ 닭고기 수입 동향 및 전망



주: 2013년 4월부터 닭고기 수입량은 검사실적
자료: 식품의약품안전처(2015년 7~8월은 농업관측센터 추정치)

■ 계열업체 냉동 비축 현황(6월 28일 기준)

구 분	단위: 만 마리				
	미절단	절단	부분육	삼계	계
2015년	87	35	370	200	692
2014년	332	34	524	209	1,099
증감률(%)	-73.8	0.9	-29.5	-4.1	-37.1

자료: 한국육계협회

8월 산지가격 1,200~1,400원/kg 전망

육계 가격

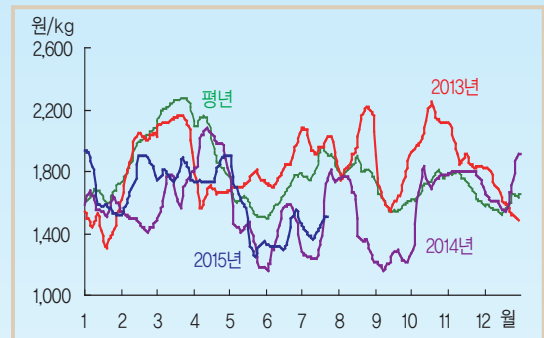
7월 육계 산지가격 평년 대비 큰 폭 하락

- 7월 육계 산지가격은 닭고기 공급증가로 2년 연속 평년 대비 크게 하락하였다.
- 7월(1~24일) 육계 산지가격은 생체 kg당 1,431원(농협발표가격 기준)으로 전년 동월(1,463원)에 비해 2.2%, 평년 대비 24.0% 하락하였다.
- 7월 닭고기 소비자가격은 초복 기대심리로 급등하였으나, 실제 닭고기 소비가 부진하여 초복 이후 급락하였다. 닭고기 소비자가격은 전년동월보다 소폭 상승한 5,263원/kg이다.

8월 육계 산지가격 1,200~1,400원/kg 전망

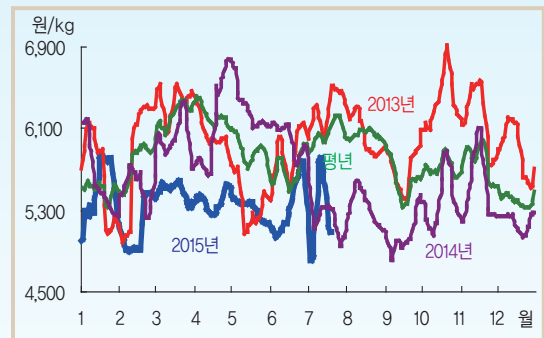
- 닭고기 공급은 증가하지만 수요는 전년 수준으로 예상되어 8월 육계 산지가격은 전년 보다 하락한 생체 kg당 1,200~1,400원으로 전망된다.

■ 육계 산지가격 동향



주: 평년은 2010~14년의 가격 중 최대, 최소를 뺀 평균
자료: 농협중앙회(5일 이동평균가격)

■ 닭고기 소비자가격 동향



자료: 한국농수산식품유통공사(5일 이동평균가격)

7월 병아리 가격 하락세 지속

- 종계 사육 마릿수 증가와 생산성 향상으로 인한 병아리 생산이 지속적으로 증가하였다. 7월 24일 기준 병아리는 마리당 320원에 거래되고 있으나, 실거래가는 그 이하인 것으로 조사되었다. 병아리 생산증가가 지속될 것으로 전망되며, 당분간 병아리 가격 반등은 어려울 것으로 판단된다.

2015년 7월 영국산 가금 및 가금류 수입 금지

- 지난해 11월 영국에서 고병원성 AI 발생으로 영국산 가금 및 가금육 수입이 금지조치되었다. 이후 추가 발생이 없어 올해 5월 6일 수입이 재개되었으나, 7월 10일 랭카셔지방의 산란계 농장에서 의심축이 신고되어 13일 확진판정되었다.
- 이에 따라 농림축산식품부는 7월 14일자로 영국산 가금 및 가금육에 대해 수입금지 조치를 내렸다.

9~10월 도계 마릿수 전년보다 증가 전망

중기선행관측

상반기 종계 병아리 입식 전년보다 25.6% 증가

- 6월 육용 종계 병아리 입식 마릿수는 61만 6천 마리로 전년 동월보다 27.7% 증가하였다.
- 2015년 상반기 종계 입식 마릿수는 383만 마리로 전년동기(304만 8천) 대비 25.6% 증가하였다.
- 프랑스와 영국에서 원종계(GPS)가 수입되고, 종계 병아리 직수입이 추진되고 있다. 이에 따라 하반기 종계 수급에는 큰 차질이 발생하지 않을 것으로 판단된다. 2016년 일시적인 실용계 병아리 공백기가 발생할 것으로 판단되지만, 이에 대비한 종계 생산연장 및 환우가 지속되고 있어 내년까지 닭고기 공급과잉은 지속될 것으로 판단된다.

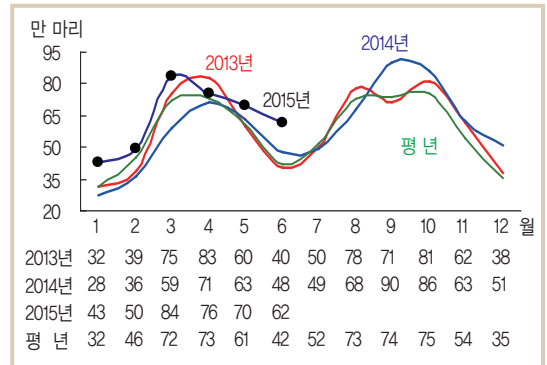
9~10월 도계 마릿수 증가 전망

- 병아리 생산잠재력이 높아, 9~10월 도계 마릿수는 전년보다 크게 증가할 것으로 전망된다.
- 9~10월 도계 마릿수는 전년보다 각각 11.0%, 8.0% 증가한 7,783만, 7,662만 마리로 전망된다.

육계 산지가격 하락세 지속 전망

- 9~10월 닭고기 공급이 크게 증가하여, 육계 산지가격은 전년보다 하락할 것으로 전망된다.
- 9월 육계 산지가격은 1,100~1,200원/kg, 10월 1,000~1,100원/kg으로 전년보다 낮게 형성될 것으로 전망된다.

■ 육용 종계 병아리 입식 동향



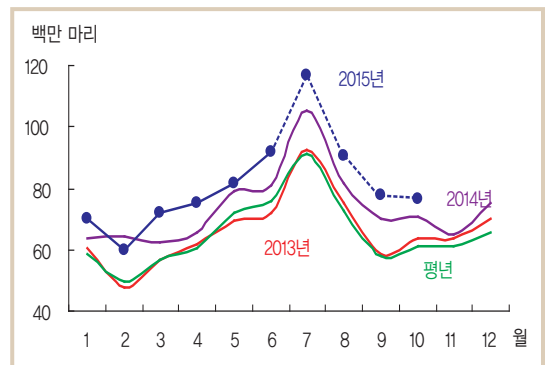
주: 평년은 2010~14년의 최대, 최소를 뺀 평균
자료: 대한양계협회

■ 병아리 생산잠재력 지수(2014년 8월=100)

구분	8	9	10	11	12	평균
2015년	111.8	110.7	115.0	113.5	117.3	113.7
2014년	100.0	102.8	100.0	97.1	103.4	100.7
증감률(%)	11.8	7.6	15.0	16.9	13.5	12.9

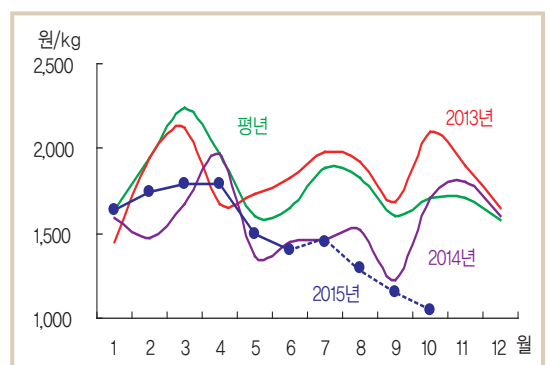
주: 종계 환우 등을 고려하여 재추정한 수치
자료: 농업관측센터 추정치

■ 도계 마릿수 전망



자료: 농업관측센터 전망치

■ 육계 산지가격 전망



자료: 농업관측센터 전망치

8월 육계 산지가격 2007년 이후 최저치 전망

-생계 유통시세 900~1,100원/kg 전망

● 8월 닭고기 총 공급량은 전년 동월보다 증가 전망

- 병아리 생산 증가로 8월 도계 마릿수는 전년보다 12.5% 증가한 9,198만 마리 전망
- 닭고기 수입량은 전년보다 감소한 7,800톤 내외 전망
- 냉동 비축물량 전년 대비 37.1% 감소한 692만 마리

● 육계 산지가격 하락세 지속 전망

- 8월 육계 산지가격은 닭고기 공급량 증가로 2007년(공급과잉) 이후 최저치 전망(1,200~1,400원/kg)
- 9월 육계 산지가격은 1,100~1,200원/kg, 10월 1,000~1,100원/kg 전망

● 생계 유통시세 전망치 이하 예상

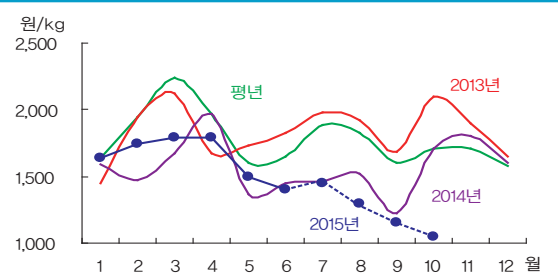
- 도계 마릿수 증가와 계열업체의 과당경쟁으로 생계 유통시세는 전망치 이하 예상
- 8~10월 유통시세 900~1,100원/kg 수준으로 예상

■ 2015년 8월 닭고기 총 공급량 전망

단위: 만 마리				
구 분	도계마릿수 (A)	수입량 (B)	비축물량 (C)	계 (A+B+C)
2015년	9,198	1,016	692	10,906
2014년	8,175	1,053	1,099	10,327
증감률(%)	12.5	-3.6	-37.1	5.6

주: 수입량은 1톤을 1,300 마리로 가정

■ 육계 산지가격 전망



축산관측(육계) 2015년 9월호 예고(예정일자: 2015. 8. 25)

- 축종: 육계
 - 내용: 사육 동향과 전망, 수급 및 가격 동향과 전망, 배합사료 생산동향, 수출입동향
- 이 『축산관측보』는 농업관련기관·단체 홈페이지 및 농업 전문지를 통해서도 보실 수 있습니다. 『축산관측보』와 관련하여 의견이 있으신 분은 한국농촌경제연구원 인터넷 홈페이지에서 【질의응답】을 선택한 후 【글쓰기】를 이용하여 의견을 보내 주시기 바랍니다. 연구원 홈페이지 【KREI 회원】에 가입하시면 축산관측보를 전자우편(e-mail)으로 받아보실 수 있습니다.

인터넷 홈페이지 ☞ <http://www.krei.re.kr> ☎ 02) 3299-4286 FAX: 02) 965-6893
<http://www.mafra.go.kr> ☎ 044) 201-2217 FAX: 044) 868-3965

담당자: 우병준(축산관측실장), 이형우(한육우), 한봉희(돼지), 김형진(육계), 정세미(젓소), 이윤경(산란계, 오리), 황수진(문서교정)

이 「축산관측」은 농림축산식품부 지원으로 한국농촌경제연구원 농업관측센터가 축산농가의 사육과 출하 의향 등 각종 통계자료를 수집·분석한 후, 농업과 관련업계 전문가들에 자문하여 작성한 것입니다. 전망 결과는 앞으로 기상과 수급여건의 변동에 따라 달라질 수 있습니다.